



表 3-8 北關漁場 106-108 總產量前 20 名漁獲物

中文名	學名	106-108總產量
藍圓鰹	<i>Decapterus maruadsi</i>	155,118
正鰹	<i>Katsuwonus pelamis</i>	129,441
帶魚科	<i>Trichiurus lepturus</i>	122,140
其他鯖類	<i>Scomber</i>	80,737
花腹鯖	<i>Scomber australasicus</i>	69,845
鬼頭刀	<i>Coryphaena hippurus</i>	68,712
日本竹筴魚	<i>Trachurus japonicus</i>	20,467
康氏馬加鱈	<i>Scomberomorus commerson</i>	14,191
杜氏鰺	<i>Seriola dumerili</i>	9,307
鰻科	<i>Hemiramphidae</i>	4,784
日本馬加鱈	<i>Scomberomorus niphonius</i>	3,393
扁花鰹	<i>Auxis thazard thazard</i>	3,078
白腹鯖	<i>Scomber japonicus</i>	2,650
大棘大眼鯛	<i>Priacanthus macracanthus</i>	2,628
短角單棘魷	<i>Thamnaconus modestus</i>	1,592
長鰭臭肚魚	<i>Siganus canaliculatus</i>	1,540
雨傘旗魚	<i>Istiophorus platypterus</i>	1,522
高麗馬加鱈	<i>Scomberomorus koreanus</i>	1,390
烏鰂	<i>Parastromateus niger</i>	1,130
黃鰭鮪	<i>Thunnus albacares</i>	469

(單位:公斤)

# 福長南漁場

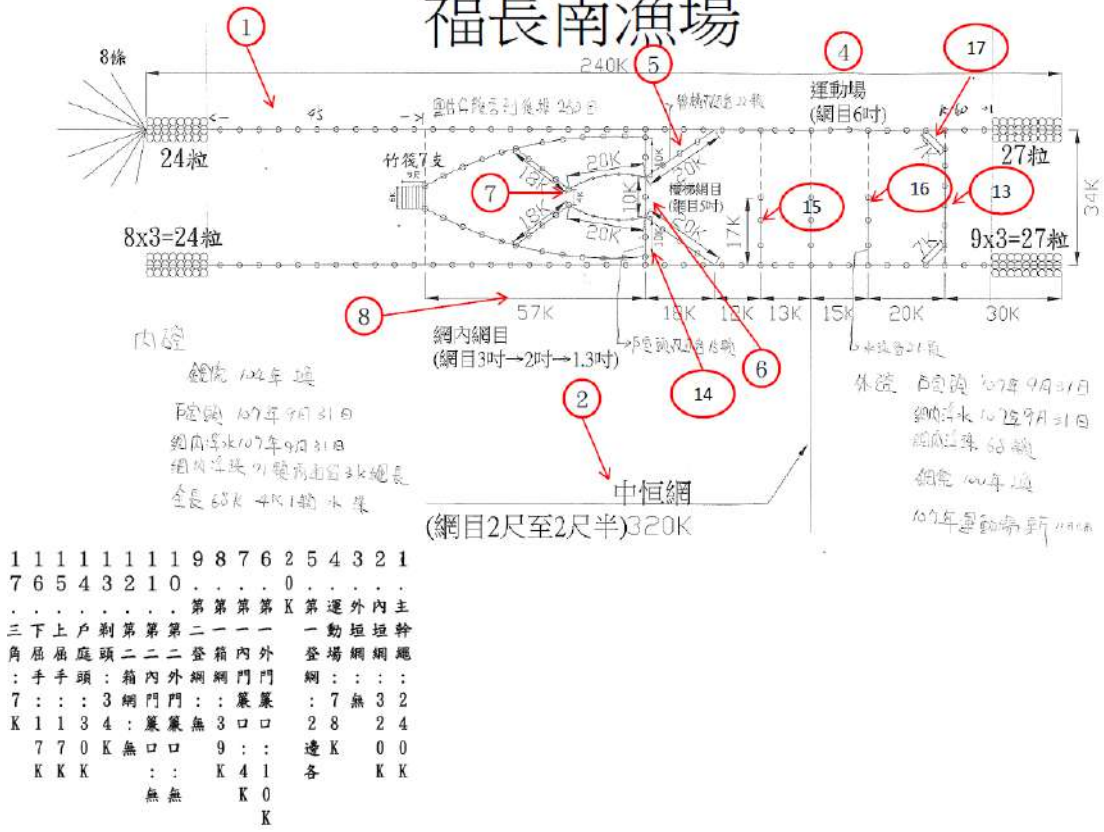


圖 3-8 福長南漁場定置網具結構圖  
(資料來源：北關漁場提供)

表 3-9 福長南漁場 106-108 總產量前 20 名漁獲物

中文名	學名	106-108總產量
白腹鯖	<i>Scomber japonicus</i>	386,096
日本竹筴魚	<i>Trachurus japonicus</i>	267,667
正鰹	<i>Katsuwonus pelamis</i>	181,804
帶魚科 (帶魚屬)	<i>Trichiuridae</i>	165,779
扁花鰹	<i>Auxis thazard thazard</i>	45,330
杜氏鰷	<i>Seriola dumerili</i>	24,569
鰺科	<i>Hemiramphidae</i>	16,983
高麗馬加鱈	<i>Scomberomorus koreanus</i>	14,798
日本馬加鱈	<i>Scomberomorus niphonius</i>	13,205
鬼頭刀	<i>Coryphaena hippurus</i>	12,481
藍圓鰹	<i>Decapterus maruadsi</i>	10,862
烏鰺	<i>Parastromateus niger</i>	6,488
康氏馬加鱈	<i>Scomberomorus commerson</i>	5,334
黃鰹鮪	<i>Thunnus albacares</i>	4,256
下雜魚		3,136
短角單棘魷	<i>Thamnaconus modestus</i>	3,096
雨傘旗魚	<i>Istiophorus platypterus</i>	2,228
大棘大眼鯛	<i>Priacanthus macracanthus</i>	2,181
鮫	<i>Miichthys miiuy</i>	2,169
雙帶鰹	<i>Elagatis bipinnulata</i>	1,476

(單位:公斤)

表 3-10 頭城地區五場定置網 105~108 年之產量及產值

年	月	光榮(2 組)		復興(2 組)		源興(2 組)		北關(2 組)		福長南(2 組)	
		產量	產值	產量	產值	產量	產值	產量	產值	產量	產值
105	10	3,651.40	379,692	1,976.60	157,011	-	-	4,584.10	509,920	10,147.00	917,057
	11	22,489.00	2,557,448	10,672.00	1,152,224	2,057.70	161,021	10,507.00	954,363	16,211.00	1,743,517
	12	14,381.00	1,130,889	27,185.00	2,830,397	12,402.00	640,537	16,654.00	1,769,840	20,412.00	2,018,238
106	1	50,119.00	2,413,145	36,968.00	3,407,079	160.3	19,806	35,621.00	2,014,769	42,378.00	2,210,295
	2	18,371.00	1,135,285	15,162.00	1,168,922	-	-	5,736.00	836,449	26,669.00	1,398,854
	3	92,403.00	3,739,109	88,230.00	3,893,862	-	-	88,832.00	2,683,377	68,154.00	2,668,823
	4	53,262.00	2,531,178	39,742.00	1,411,209	-	-	6,760.00	141,000	24,002.00	1,521,285
	5	182,431.00	5,238,832	70,487.00	2,942,712	-	-	-	-	85,446.00	2,167,310
	6	133,885.00	3,274,592	72,619.00	2,585,750	-	-	-	-	79,402.00	2,473,129
	7	-	-	54,916.00	1,955,290	-	-	-	-	48,491.00	1,576,426
<b>合計</b>		<b>570,992.40</b>	<b>22,400,170</b>	<b>417,957.60</b>	<b>21,504,456</b>	<b>14,620.00</b>	<b>821,364</b>	<b>168,694.10</b>	<b>8,909,718</b>	<b>421,312.00</b>	<b>18,694,934</b>
106	10	-	-	2,278.60	248,579	-	-	-	-	3,610.50	838,215
	11	31,674.00	3,151,632	21,124.00	2,446,201	99	8,605	8,741.00	833,340	19,409.00	2,657,208
	12	16,525.00	2,463,884	12,221.00	2,398,823	1,354.90	81,885	1,595.00	181,970	17,372.00	2,963,974
107	1	52,045.00	3,757,902	34,149.00	2,595,592	17,663.00	1,112,590	10,390.00	684,775	43,907.00	3,398,133
	2	32,687.00	2,556,054	16,453.00	1,477,801	18,867.00	1,203,010	32,069.00	1,425,988	148,941.00	5,184,334
	3	270,259.00	8,847,162	148,688.00	6,664,507	29,375.00	1,548,170	94,040.00	3,762,064	139,893.00	5,847,889
	4	72,646.00	3,294,106	57,356.00	2,990,615	35,724.00	943,995	12,746.00	599,210	31,756.00	2,028,658
	5	156,145.00	4,807,158	90,715.00	3,928,444	18,492.00	513,605	92,415.00	2,448,040	58,328.00	2,115,127
	6	60,650.00	2,536,791	37,794.00	1,966,875	19,186.00	537,061	21,542.00	933,301	50,672.00	2,440,525
	7	13,942.00	545,603	4,664.10	243,917	-	-	2,595.00	100,980	7,229.40	419,906
	8	-	-	-	-	5	500	-	-	-	-
<b>合計</b>		<b>706,573.00</b>	<b>31,960,292</b>	<b>425,442.70</b>	<b>24,961,354</b>	<b>140,765.90</b>	<b>5,949,421</b>	<b>276,133.00</b>	<b>10,969,668</b>	<b>521,117.90</b>	<b>27,893,969</b>

表 3-10 (續上表)

年	月	光榮(2組)		復興(2組)		源興(2組)		北關(2組)		福長南(2組)	
		產量	產值	產量	產值	產量	產值	產量	產值	產量	產值
107	10	13,447.00	1,130,352	20,851.00	2,240,670	54,172.00	4,716,345	5,641.00	618,760	13,278.00	2,096,534
	11	37,296.00	1,900,548	40,107.00	2,151,522	52,097.00	4,401,990	16,470.00	1,778,659	17,058.00	2,659,383
	12	28,476.00	2,017,895	14,703.00	1,629,947	57,022.00	4,593,105	21,588.00	1,546,695	29,427.00	2,969,182
108	1	16,296.00	2,411,499	8,632.67	1,347,282	52,567.00	3,741,710	22,465.00	2,001,925	19,745.64	1,970,486
	2	40,051.22	2,627,601	29,925.79	1,730,157	42,658.00	2,902,050	50,129.00	1,725,132	62,138.53	2,684,936
	3	103,427.10	4,654,229	42,529.55	240,235	47,121.00	3,425,245	52,623.00	1,974,204	70,048.60	3,479,401
	4	42,484.30	2,199,491	15,803.23	1,031,444	14,766.80	644,545	11,839.00	541,120	32,694.51	1,921,895
	5	58,429.10	3,238,320	37,009.69	2,117,215	12,775.80	607,730			41,319.51	2,077,060
	6	60,492.40	2,020,353	32,313.53	1,700,159	24,163.10	792,985			15,628.20	1,145,979
	7			9,052.75	719,752	470.80	40,385				
合計		400,399.12	22,200,288	250,928.21	14,908,383	357,813.50	25,866,090	180,755.00	10,186,495	301,337.99	21,004,856
105-108年 平均		559,321.51	25,520,250	364,776.17	20,458,064	171,066.47	10,878,958	208,527.37	10,021,960	414,589.30	22,531,253

(資料來源：頭城區漁會)

(單位：公斤、元)

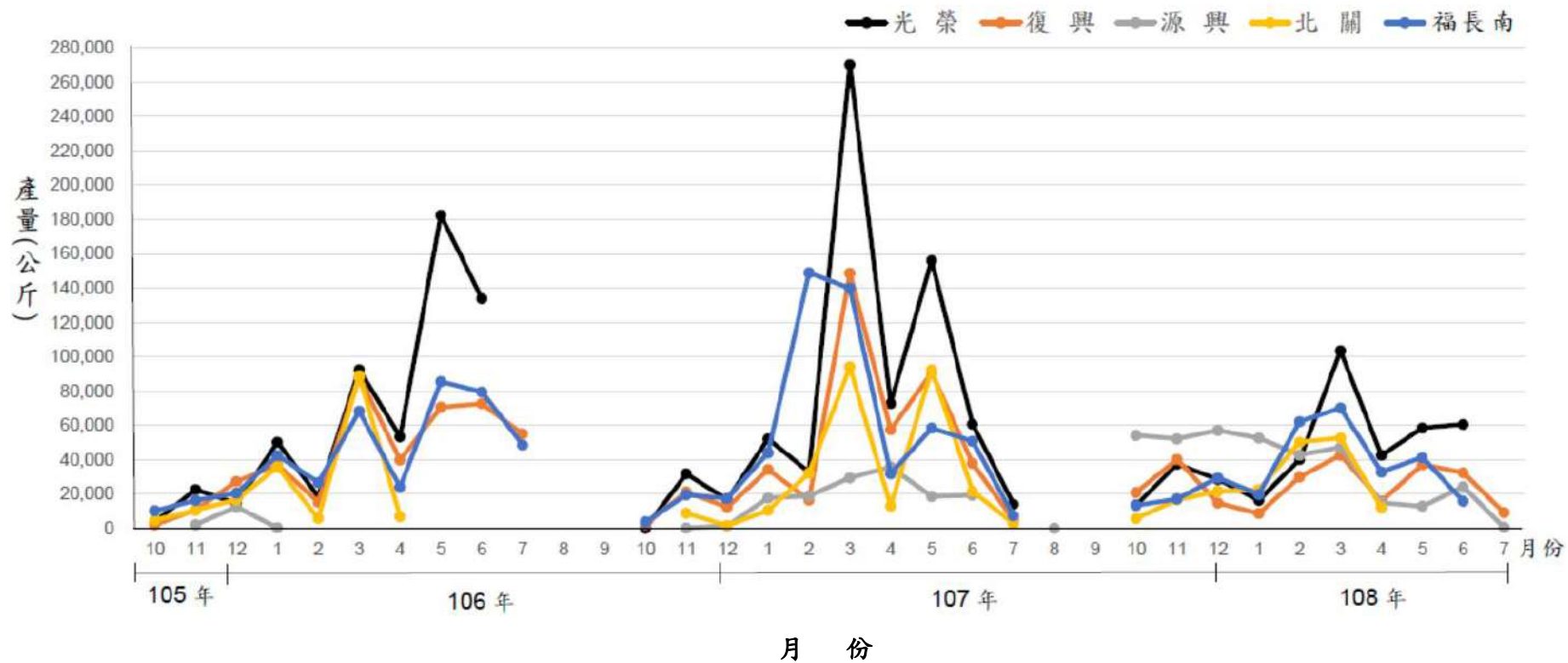


圖 3-9 頭城地區五場定置網 105~108 年之產量變動

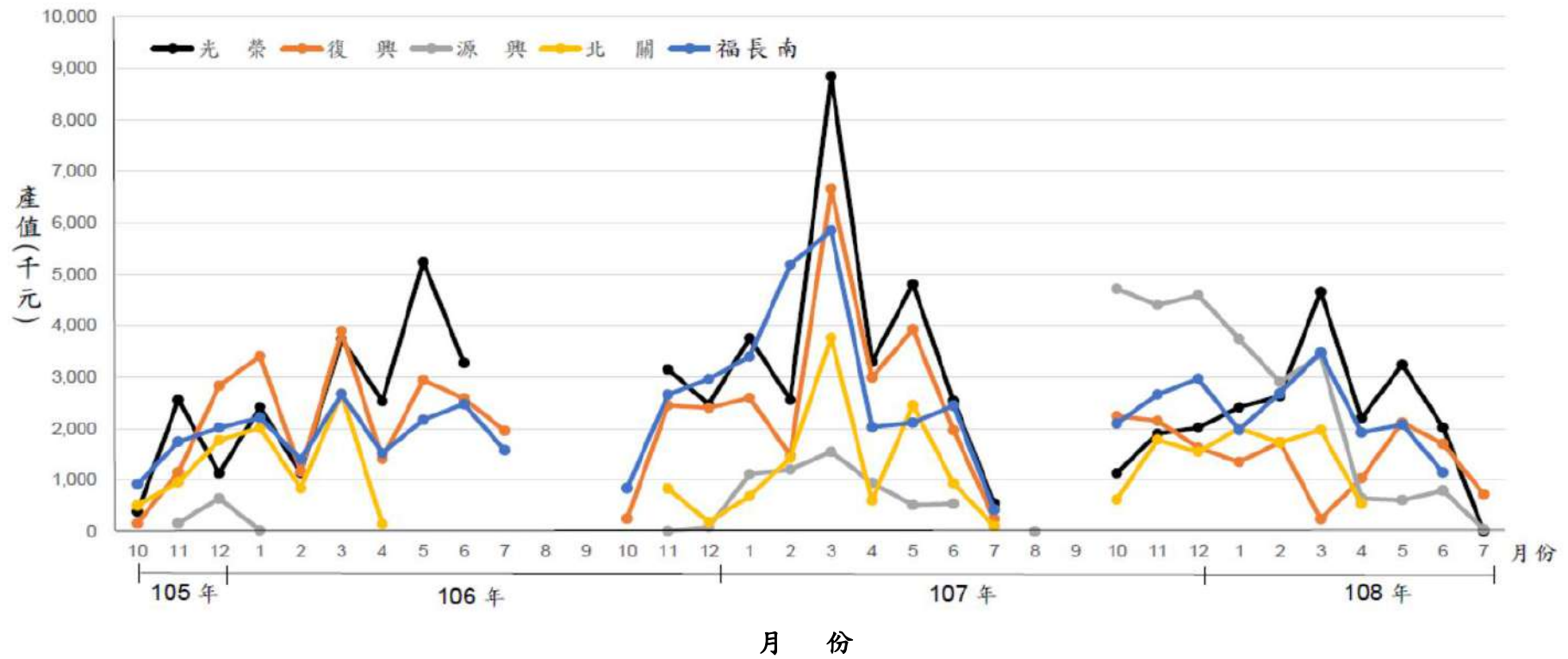


圖 3-10 頭城地區五場定置網 105~108 年之產值變動



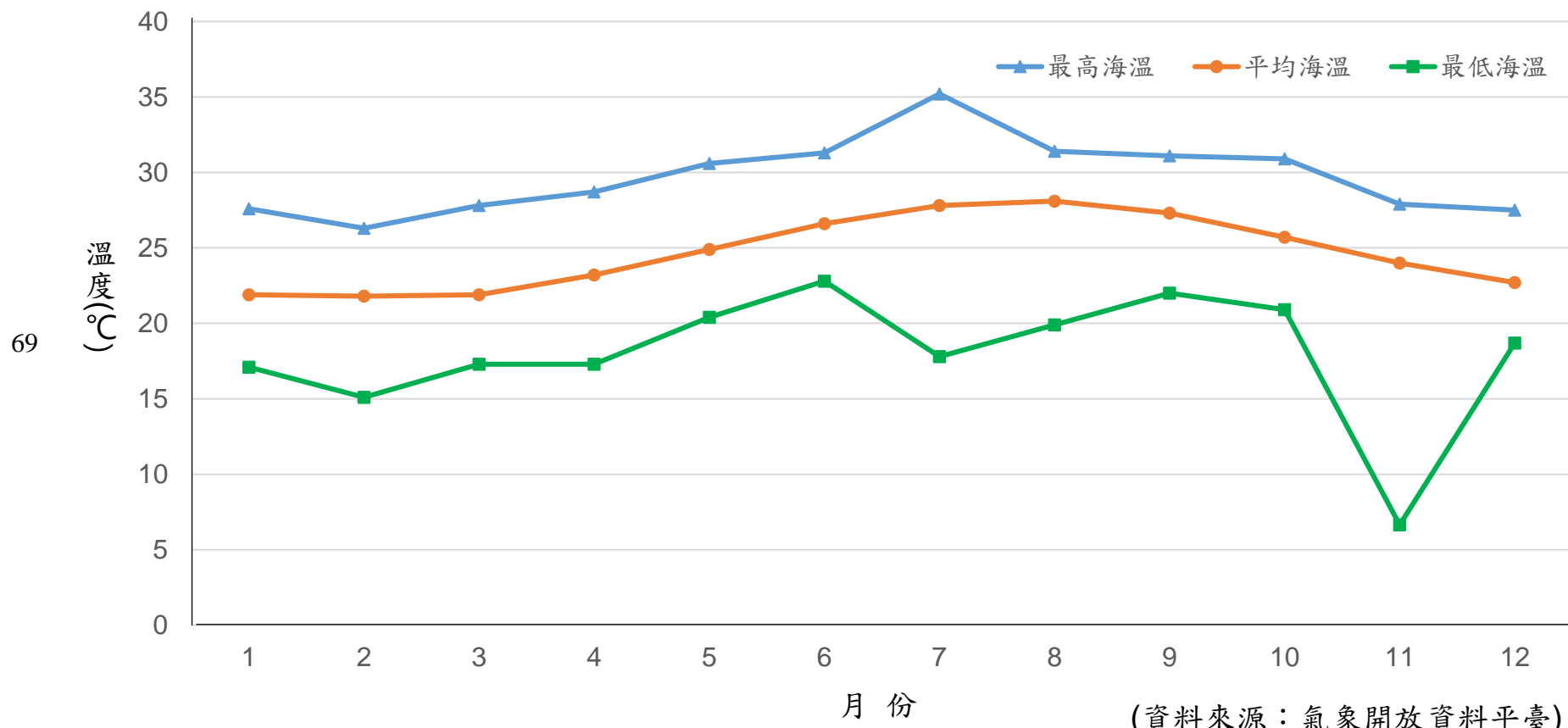


圖 3-11 龜山島海域 2002~2020 年每月海水表面溫度統計圖

表 3-11 頭城地區五場定置網 105 年 10 月~106 年 7 月之每月前三大的魚種及比率

年/月	排名	光榮			復興			源興			北關			福長		
		魚種	產量	占當月比率(%)	魚種	產量	占當月比率(%)	魚種	產量	占當月比率(%)	魚種	產量	占當月比率(%)	魚種	產量	占當月比率(%)
105/10	1	花腹鯖	734	0.2	鬼頭刀	546	0.28	-	-	-	花腹鯖	795	0.17	正鯷	5,037.60	0.5
	2	帶魚科	405.5	0.11	鱈科	393	0.2	-	-	-	帶魚科	715.8	0.16	帶魚科	1,592.00	0.16
	3	鱈科	372	0.1	帶魚科	290	0.15	-	-	-	日本竹莢魚	569.7	0.12	康氏馬加鱈	876	0.09
105/11	1	帶魚科	4,396.30	0.2	正鯷	2,008.20	0.19	藍圓鯨	865.4	0.42	正鯷	4,408.00	0.42	正鯷	5,143.00	0.32
	2	花腹鯖	3,712.60	0.17	高麗馬加鱈	1,761.50	0.17	正鯷	516.9	0.25	日本竹莢魚	1,982.00	0.19	帶魚科	2,590.40	0.16
	3	鮫	3,195.00	0.14	扁花鯷	1,582.70	0.15	帶魚科	213.5	0.1	康氏馬加鱈	1,170.00	0.11	高麗馬加鱈	2,280.20	0.14
105/12	1	日本竹莢魚	8,277.10	0.58	日本竹莢魚	14,086.00	0.52	藍圓鯨	11,075	0.89	藍圓鯨	7,880.00	0.47	日本竹莢魚	8,002.00	0.39
	2	其他鱈類	1,103.40	0.08	正鯷	3,216.70	0.12	花腹鯖	574	0.05	正鯷	2,402.00	0.14	白腹鯖	2,241.50	0.11
	3	帶魚科	1,032.40	0.07	鱈科	2,080.00	0.08	正鯷	314	0.03	花腹鯖	1,668.00	0.1	正鯷	1,767.20	0.09
106/1	1	日本竹莢魚	30,835.00	0.62	日本竹莢魚	17,665.00	0.48	藍圓鯨	92.3	0.58	藍圓鯨	19,439.00	0.55	日本竹莢魚	27,737.00	0.65
	2	其他鱈類	10,434.00	0.21	正鯷	6,568.00	0.18	帶魚科	28	0.17	花腹鯖	8,756.00	0.25	白腹鯖	4,545.10	0.11
	3	白腹鯖	5,197.10	0.1	鯖科	5,144.00	0.14	杜氏鰺	16	0.1	正鯷	3076	0.09	正鯷	3,779.70	0.09
106/2	1	日本竹莢魚	4,229.50	0.23	日本竹莢魚	5,300.00	0.35	-	-	-	花腹鯖	1324.3	0.23	白腹鯖	10,999.00	0.41
	2	白腹鯖	3,899.10	0.21	鯖科	3,494.10	0.23	-	-	-	正鯷	1311	0.23	日本竹莢魚	7,165.00	0.27
	3	其他鱈類	3,214.80	0.17	正鯷	1,707.00	0.11	-	-	-	康氏馬加鱈	635	0.11	正鯷	2,026.60	0.08
106/3	1	日本竹莢魚	35,064.00	0.38	日本竹莢魚	26,774.00	0.3	-	-	-	花腹鯖	55321	0.62	白腹鯖	36,496.00	0.54
	2	其他鱈類	21,991.00	0.24	帶魚科	21,962.00	0.25	-	-	-	藍圓鯨	22079	0.25	日本竹莢魚	17,957.00	0.26
	3	白腹鯖	15,082.00	0.16	鯖科	19,809.00	0.22	-	-	-	帶魚科	8616	0.1	帶魚科	9,444.00	0.14
106/4	1	日本竹莢魚	18,679.00	0.35	日本竹莢魚	24,841.00	0.63	-	-	-	藍圓鯨	5200	0.77	白腹鯖	8,288.10	0.35
	2	白腹鯖	12,474.00	0.23	正鯷	5,579.00	0.14	-	-	-	正鯷	1500	0.22	日本竹莢魚	4,456.00	0.19
	3	正鯷	8,036.50	0.15	鱈科	3,265.00	0.08	-	-	-	銀鯧	60	0.01	正鯷	4,041.00	0.17
106/5	1	扁花鯷	137,306.0	0.75	正鯷	40,139.00	0.57	-	-	-	-	-	-	正鯷	66,152.00	0.77
	2	正鯷	15,847.00	0.09	日本竹莢魚	13,685.00	0.19	-	-	-	-	-	-	日本竹莢魚	14,027.00	0.16
	3	日本竹莢魚	6,755.40	0.04	巴拉金梭魚	3,331.50	0.05	-	-	-	-	-	-	鬼頭刀	1,692.80	0.02
106/6	1	扁花鯷	103,706.0	0.77	正鯷	35,091.00	0.48	-	-	-	-	-	-	正鯷	58,514.00	0.74
	2	白腹鯖	14,206.00	0.11	日本竹莢魚	13,623.00	0.19	-	-	-	-	-	-	白腹鯖	12,103.00	0.15
	3	飛魚科	6,126.00	0.05	飛魚科	5,858.00	0.08	-	-	-	-	-	-	日本竹莢魚	5,316.80	0.07
106/7	1	-	-	-	鯖科	34,666.00	0.63	-	-	-	-	-	-	白腹鯖	29,948.00	0.62
	2	-	-	-	正鯷	11,989.00	0.22	-	-	-	-	-	-	日本竹莢魚	9,038.20	0.19
	3	-	-	-	帶魚科	2,742.00	0.05	-	-	-	-	-	-	正鯷	7,488.00	0.15

(資料來源：宜蘭縣政府)

(單位：公斤、%)

表 3-12 頭城地區五場定置網 106 年 10 月~107 年 8 月之每月前三大的魚種及比率

年/月	排名	光榮			復興			源興			北關			福長		
		魚種	產量	占當月比率(%)	魚種	產量	占當月比率(%)	魚種	產量	占當月比率(%)	魚種	產量	占當月比率(%)	魚種	產量	占當月比率(%)
106/10	1	-	-	-	帶魚科	981.0	0.43	-	-	-	-	-	-	杜氏鯨	1,596.0	0.44
	2	-	-	-	高麗馬加鱈	505.5	0.22	-	-	-	-	-	-	正鯧	789.0	0.22
	3	-	-	-	日本竹莢魚	500.0	0.22	-	-	-	-	-	-	帶魚科	327.4	0.09
106/11	1	鱈科	6,365.0	0.20	扁花鯧	3,778.0	0.18	藍圓鯧	31.0	0.31	正鯧	2,196.0	0.25	杜氏鯨	3,515.0	0.18
	2	正鯧	3,707.2	0.12	鱈科	3,206.0	0.15	雙帶鯧	22.0	0.22	花腹鯧	1,912.0	0.22	日本竹莢魚	2,999.1	0.15
	3	帶魚科	3,219.7	0.10	正鯧	2,250.0	0.11	正鯧	17.0	0.17	鱈科	1,200.0	0.14	鱈科	2,746.0	0.14
106/12	1	其他鱈類	3,364.0	0.20	正鯧	3,284.0	0.27	藍圓鯧	659.5	0.49	正鯧	546.0	0.34	扁花鯧	3,662.7	0.21
	2	杜氏鯨	1,954.2	0.12	杜氏鯨	1,881.5	0.15	正鯧	559.0	0.41	其他鱈類	523.0	0.33	白腹鯧	3,355.0	0.19
	3	白腹鯧	1,742.9	0.11	日本馬加鱈	1,665.2	0.14	帶魚科	63.2	0.05	康氏馬加鱈	198.0	0.12	日本馬加鱈	2,726.0	0.16
107/1	1	日本竹莢魚	22,779.0	0.44	日本竹莢魚	14,581.0	0.43	花腹鯧	9,446.0	0.53	其他鱈類	4,411.0	0.42	白腹鯧	18,565.0	0.42
	2	白腹鯧	11,081.0	0.21	鱈科	10,464.0	0.31	日本竹莢魚	5,993.0	0.34	藍圓鯧	4,385.0	0.42	日本竹莢魚	16,706.0	0.38
	3	其他鱈類	10,122.0	0.19	正鯧	3,475.8	0.10	日本馬加鱈	2,224.0	0.13	正鯧	466.0	0.04	扁花鯧	2,962.0	0.07
107/2	1	日本竹莢魚	10,494.0	0.32	日本竹莢魚	5,115.0	0.31	花腹鯧	9,533.0	0.51	其他鱈類	25,640.0	0.80	白腹鯧	135,017.0	0.91
	2	白腹鯧	9,865.7	0.30	鱈科	3,087.0	0.19	日本竹莢魚	7,256.0	0.38	藍圓鯧	3,357.0	0.10	日本竹莢魚	8,577.0	0.06
	3	其他鱈類	4,194.4	0.13	正鯧	2,866.0	0.17	日本馬加鱈	2,078.0	0.11	正鯧	1,080.0	0.03	扁花鯧	2,530.0	0.02
107/3	1	白腹鯧	115,892.0	0.43	帶魚科	47,379.8	0.32	花腹鯧	15,343.0	0.52	帶魚科	35,740.0	0.38	白腹鯧	64,362.0	0.46
	2	日本竹莢魚	79,591.0	0.29	鱈科	46,827.0	0.31	日本竹莢魚	12,037.0	0.41	其他鱈類	28,561.0	0.30	帶魚科	45,108.0	0.32
	3	帶魚科	53,920.0	0.20	日本竹莢魚	40,452.0	0.27	日本馬加鱈	1,995.0	0.07	藍圓鯧	21,417.0	0.23	日本竹莢魚	24,682.0	0.18
107/4	1	日本竹莢魚	23,980.0	0.33	日本竹莢魚	25,830.0	0.45	正鯧	17,069.0	0.48	藍圓鯧	6,180.0	0.48	日本竹莢魚	10,395.0	0.33
	2	白腹鯧	13,807.0	0.19	正鯧	13,597.0	0.24	圓花鯧	17,010.0	0.48	正鯧	3,745.0	0.29	白腹鯧	10,187.0	0.32
	3	正鯧	10,762.0	0.15	鱈科	6,754.0	0.12	鬼頭刀	969.3	0.03	黃鰭鱈	1,407.0	0.11	正鯧	4,480.0	0.14
107/5	1	正鯧	94,308.0	0.60	正鯧	49,363.0	0.54	正鯧	8,800.0	0.48	正鯧	65,568.0	0.71	正鯧	37,818.0	0.65
	2	扁花鯧	36,820.0	0.24	日本竹莢魚	15,643.0	0.17	圓花鯧	8,504.0	0.46	藍圓鯧	19,194.0	0.21	日本竹莢魚	15,116.0	0.26
	3	鬼頭刀	6,673.8	0.04	帶魚科	8,259.0	0.09	鬼頭刀	720.0	0.04	其他鱈類	4,236.0	0.05	白腹鯧	2,516.0	0.04
107/6	1	正鯧	44,208.0	0.73	正鯧	23,225.0	0.61	圓花鯧	9,131.0	0.48	正鯧	14,073.0	0.65	正鯧	23,086.0	0.46
	2	飛魚科	4,798.2	0.08	帶魚科	4,241.0	0.11	正鯧	8,844.0	0.46	黃鰭鱈	3,239.0	0.15	日本竹莢魚	16,661.0	0.33
	3	鬼頭刀	3,595.0	0.06	飛魚科	2,393.0	0.06	鬼頭刀	740.0	0.04	藍圓鯧	3,008.0	0.14	白腹鯧	7,950.2	0.16
107/7	1	正鯧	11,423.0	0.82	正鯧	3,549.0	0.76	-	-	-	正鯧	1,040.0	0.40	日本竹莢魚	2,641.3	0.37
	2	帶魚科	566.5	0.04	帶魚科	683.0	0.15	-	-	-	其他鱈類	775.0	0.30	白腹鯧	2,104.0	0.29
	3	杜氏鯨	320.8	0.02	杜氏鯨	124.0	0.03	-	-	-	黃鰭鱈	640.0	0.25	正鯧	2,079.0	0.29
107/8	1	-	-	-	-	-	康氏馬加鱈	5.0	1.00	-	-	-	-	-	-	

(資料來源：宜蘭縣政府)

(單位：公斤、

%)

表 3-13 頭城地區五場定置網 107 年 10 月~10

大的魚種及比率

年/月	排名	光榮			復興			北關			福長					
		魚種	產量	占當月比率(%)	魚種	產量	占當月比率(%)	魚種	產量	占當月比率(%)	魚種	產量	占當月比率(%)			
107/10	1	鱸科	3,448.00	0.256	杜氏鰱	3,098.00	0.149	日本竹莢魚	18,374.00	0.339	康氏馬加鱈	2,031.00	0.36	杜氏鰱	2,102.00	0.158
	2	雙帶鰩	2,016.60	0.15	鱸科	2,661.00	0.128	花腹鯖	18,218.00	0.336	正鰹	1,285.00	0.228	帶魚科	1,889.70	0.142
	3	帶魚科	1,841.60	0.137	帶魚科	2,447.80	0.117	帶魚科	10,294.00	0.19	帶魚科	1,233.00	0.219	日本馬加鱈	1,754.20	0.132
107/11	1	鰻	18,151.00	0.487	鰻	18,339.00	0.457	日本竹莢魚	18,642.00	0.358	正鰹	5,546.50	0.337	扁花鰹	2,755.40	0.162
	2	帶魚科	4,371.80	0.117	帶魚科	6,475.50	0.161	花腹鯖	18,006.00	0.346	帶魚科	2,712.00	0.165	帶魚科	2,552.10	0.15
	3	花腹鯖	2,968.30	0.08	杜氏鰱	3,639.50	0.091	帶魚科	9,234.00	0.177	康氏馬加鱈	2,032.00	0.123	鮫	2,113.50	0.124
107/12	1	日本竹莢魚	6,386.50	0.224	鰻	2,625.00	0.179	日本竹莢魚	20,295.00	0.356	黃鰭鯖	7,135.00	0.331	白腹鯖	8,525.30	0.29
	2	帶魚科	3,866.00	0.136	杜氏鰱	2,554.00	0.174	花腹鯖	20,031.00	0.351	康氏馬加鱈	4,416.00	0.205	日本竹莢魚	4,421.30	0.15
	3	鰻	2,393.50	0.084	帶魚科	2,544.00	0.173	帶魚科	11,414.00	0.2	藍圓鰩	3,225.00	0.149	帶魚科	4,167.50	0.142
108/1	1	杜氏鰱	2,745.40	0.168	正鰹	1,861.00	0.216	日本竹莢魚	19,375.00	0.369	藍圓鰩	12,048.00	0.536	日本竹莢魚	6,891.80	0.349
	2	其他鯖類	2,294.50	0.141	扁花鰹	1,169.10	0.135	花腹鯖	18,753.00	0.357	其他鯖類	4,461.00	0.199	白腹鯖	2,873.90	0.146
	3	正鰹	2,114.20	0.13	高麗馬加鱈	1,124.20	0.13	帶魚科	10,058.00	0.191	帶魚科	2,180.00	0.097	帶魚科	2,370.10	0.12
108/2	1	日本竹莢魚	16,945.70	0.423	鯖科	11,431.00	0.382	日本竹莢魚	15,786.00	0.37	藍圓鰩	29,360.00	0.586	日本竹莢魚	28,357.50	0.456
	2	白腹鯖	6,627.80	0.165	日本竹莢魚	6,113.00	0.204	花腹鯖	15,480.00	0.363	其他鯖類	14,181.00	0.283	白腹鯖	23,129.00	0.372
	3	帶魚科	4,954.60	0.124	帶魚科	5,942.60	0.199	帶魚科	8,638.00	0.202	帶魚科	5,280.00	0.105	帶魚科	4,965.40	0.08
108/3	1	日本竹莢魚	36,817.50	0.356	帶魚科	28,207.30	0.663	花腹鯖	17,770.00	0.377	帶魚科	41,995.00	0.798	帶魚科	55,906.30	0.798
	2	帶魚科	25,809.30	0.25	日本竹莢魚	3,884.00	0.091	日本竹莢魚	15,877.00	0.337	藍圓鰩	7,046.00	0.134	日本竹莢魚	4,262.90	0.061
	3	白腹鯖	25,803.40	0.249	正鰹	2,365.40	0.056	帶魚科	10,169.00	0.216	其他鯖類	2,119.00	0.04	扁花鰹	2,905.40	0.041
108/4	1	日本竹莢魚	17,703.50	0.417	正鰹	7,762.00	0.491	正鰹	7,958.50	0.539	帶魚科	8,119.00	0.686	帶魚科	11,896.20	0.364
	2	正鰹	13,085.50	0.308	鱸科	1,883.00	0.119	日本竹莢魚	3,690.00	0.25	藍圓鰩	1,918.00	0.162	日本竹莢魚	10,662.10	0.326
	3	白腹鯖	2,730.20	0.064	帶魚科	1,090.00	0.069	杜氏鰱	650	0.044	康氏馬加鱈	917	0.077	扁花鰹	4,535.00	0.139
108/5	1	正鰹	38,100.50	0.652	正鰹	22,192.00	0.6	圓花鰹	4,186.00	0.328	-	-	-	日本竹莢魚	25,225.50	0.61
	2	杜氏鰱	9,227.60	0.158	鬼頭刀	3,653.80	0.099	正鰹	3,398.50	0.266	-	-	-	正鰹	10,808.20	0.262
	3	鬼頭刀	2,181.20	0.037	飛魚科	2,985.00	0.081	日本竹莢魚	1,294.50	0.101	-	-	-	鬼頭刀	920.1	0.022
108/6	1	正鰹	52,591.40	0.869	正鰹	17,636.00	0.546	圓花鰹	19,245.00	0.796	-	-	-	正鰹	9,651.00	0.618
	2	藍圓鰩	1,703.20	0.028	飛魚科	4,963.00	0.154	花腹鯖	1,693.30	0.07	-	-	-	杜氏鰱	1,290.30	0.083
	3	鬼頭刀	1,360.90	0.022	鬼頭刀	3,015.40	0.093	正鰹	699	0.029	-	-	-	日本竹莢魚	1,011.30	0.065
108/7	1	-	-	-	正鰹	2,942.00	0.325	杜氏鰱	144	0.306	-	-	-	-	-	-
	2	-	-	-	飛魚科	1,155.00	0.128	圓花鰹	135	0.287	-	-	-	-	-	-

	3	-	-	-	鬼頭刀	1,033.00	0.114	鬼頭刀	108	0.229	-	-	-	-	-	-
--	---	---	---	---	-----	----------	-------	-----	-----	-------	---	---	---	---	---	---

(資料來源：宜蘭縣政府) (單位：公斤、%)