

育及學術研究等眾多人士所必備之書籍。

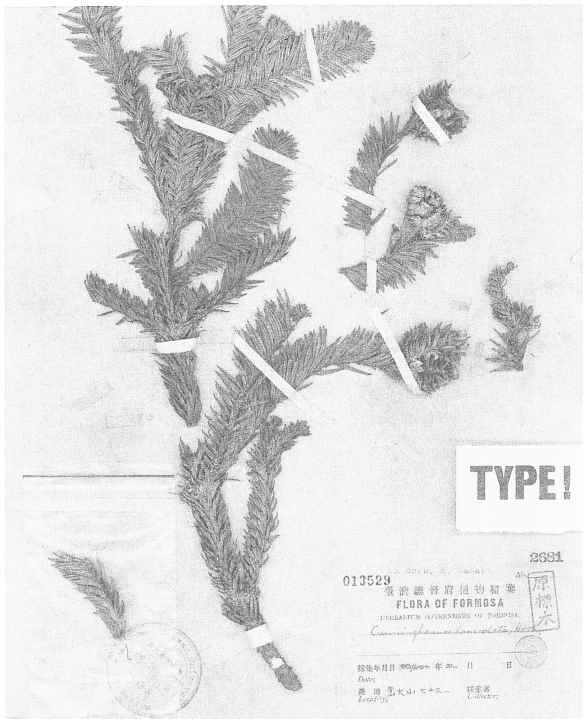


圖2 香杉的模式標本

香杉為國內貴重建材及重要造林樹種之一，該樹種於明治40年（1907年）2月由小西成章於台中州巒大山（今南投縣，海拔1800公尺）初次發現。當時發表新種時，其形態描述及插圖繪製均依據此份標本，此份標本即為香杉的模式標本。目前本份標本典藏於臺灣大學植物標本館，十分珍貴，是各界人士研究香杉時所必須參閱之標本。臺灣大學植物標本館典藏之其他物種的模式標本約有1000餘份，其數位化為本典藏數位化計畫工作要項之一。

（四）典藏數位化之目標

標本館館藏之數位化為現今國際之趨勢（Missouri Botanical Garden, 2002; Dallwitz, 2002; New York Botanical Garden 2001; National Herbarium Nederland, 2002），為更有效利用及管理台灣大學TAI標本館內的標本，本計畫擬於五年內完成大部分館藏標本及資料之數位化並

納入網站，以利永久典藏及學術研究、專業教學及通俗教育之用。本計畫預定建置之數位化資料庫內容及範圍包括：（1）模式標本影像及發表時的全文資料；（2）舊標本及代表性標本影像資料庫；（3）標本標籤資料庫；每一份標本附有一張標籤，記錄該標本之學名、採集者、採集編號、採集日期、採集地點、採集地環境之簡述、植物之花果顏色、鑑定者、標本館館號等資訊，統稱為標本之後設資料（詮釋資料，Metadata）；（4）新舊採集地名資料庫；及（5）臺灣植物誌Flora of Taiwan (2nd edition, Vol. 1-6)數位化資料庫等。本計畫屬於數位典藏國家型科技計畫之台灣大學植物標本館典藏數位化計畫，屬於同一主題的機構計畫還有中央研究院植物所及國立自然科學博物館之數位化典藏計畫。

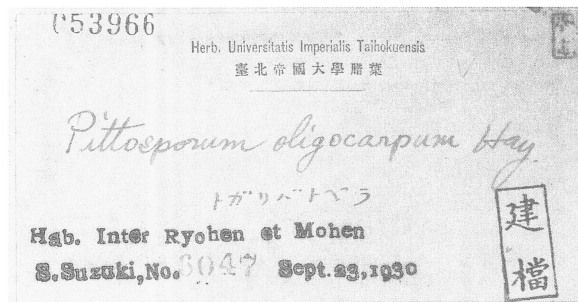


圖3-1 標本的標籤，記錄該標本之學名（*Pittosporum oligocarpum* 疏果海桐）、採集者（S. Suzuki）、採集編號（6047）、採集日期、採集地點（Ryohen et Mohen 大濁水溪中游之流很社及莫很社之間）及標本館館號（053966）等，這些資訊在數位化時即構成標本之後設資料。

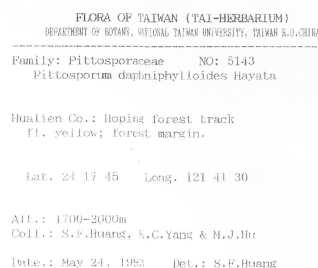


圖3-2 記載較詳細的標本標籤，包括標本之學名（*Pittosporum daphniphyloides* 大葉海桐）、採集者（S. F. Huang, K. C. Yang & M. J. Hu）、採集編號（5143）、採集日期、採集地點、經緯度、海拔、花色、生育地及標本館館號。