

國立臺灣大學植物標本館 (TAI) 典藏數位化計畫

謝長富

國立台灣大學生態學與演化生物學研究所所長

一、前言

(一) 台灣植物之多樣性

台灣地形複雜，氣候多變，地理位置介於熱帶及溫帶之間，故面積雖小，卻孕育出豐富的植物資源，成為北方寒帶、南方熱帶以及中國南部、中部及西南部各地區物種匯集之處。台灣產之維管束植物（包含蕨類、裸子植物、雙子葉植物及單子葉植物）計有235科、1419屬、4339種，僅產自台灣之特有植物達1067種之多。為有效掌握植物資源之類別、特性、分佈地點、數量，以做為保育經營及永續利用之依據，標本館館藏標本資料之數位化，乃是達成上述目標之必經且為最有效之途徑。

(二) 國立臺灣大學植物標本館之歷史

國立臺灣大學植物標本館（在1974年出版之世界標本館索引中登錄之代碼為TAI，圖1）成立於1929年，當時隸屬於台北帝國大學理農學部，為調查臺灣本地植物資源之大本營，同時也是南進太平洋諸島、大陸南方、及東南亞之基地，因此陸續累積了許多的標本。戰後標本館由植物學系承接，繼續赴台灣各地採集標本，並藉著與外國交換標本的方式擴展蒐藏標本的種類及數量，自1960年以來與本館互有交流的國家包括美國等28個國家、145個機構，目前館藏標本豐富，收藏類別眾多。

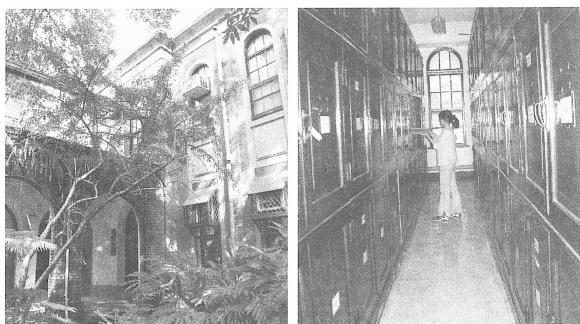


圖1 國立臺灣大學植物標本館 (TAI) 建造於1929年

(三) 典藏內容

歷經七十餘年之收集，TAI標本館目前所累積的標本量已達二十二萬份以上。這些標本代表台灣維管束植物百分之九十五以上之種類，其中許多標本為台灣地區固有的種類。在館藏標本中最珍貴的首推模式標本，總計有一千餘份。當採集到的標本被認定為新種時，除了須將該種之形態特徵詳加描述，連帶插圖或照片於相關刊物發表外，尚須將描述及繪圖時所依據之標本，永久存放於標本館中，以供各界比對參考之用，此即是模式標本。TAI標本館中的模式標本，包含台灣本身之物種，也有許多採自南太平洋諸島。除了模式標本外，館中收藏之日治時代或更早之古老標本也有六萬餘份，深具研究價值。臺灣大學植物標本館所擁有的標本，實代表七十多年來台灣植物資源之探勘史及植物研究之成果，誠為國寶級的典藏資產。

七十餘年來國內外以這些標本為研究材料而發表之文章、碩博士論文及叢書達數千篇以上，未來還將不斷成長。最具代表性的有如台灣植物誌 *Flora of Taiwan* (1st edition, Vol.1-6, 1975-1979)、*Flora of Taiwan* (2nd edition, Vol.1-6, 1993-2002)、*Woody Flora of Taiwan* (Li, H. L., 1971)、*臺灣木本植物圖誌* (Vol.1-4, 劉棠瑞, 1960-1962)、*臺灣樹木誌* (金平亮山, 1936)、*續台灣植灣植物圖譜* (山本由松, Vol.1-5, 1925-1932)、*台灣植物目錄* (正宗嚴敬, 1954)、*海南島植物誌* (正宗嚴敬, 1944) 等。其中臺灣植物誌第二版共分6卷，在1993年至2002年之間陸續出版完成。該植物誌是對臺灣維管束植物記述最詳盡的著作，屬英文版，為國內外從事自然資源經營管理、農林產業、教